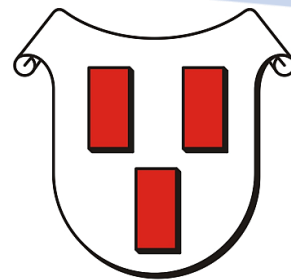


Gmina  
**TUŁOWICE**



**„ANALIZA ZAGROZEŃ  
OBSZARÓW WODNYCH  
WYSTĘPUJĄCYCH NA TERENIE  
GMINY TUŁOWICIE”**

**Urząd Miejski w Tułowicach  
ul. Szkolna 1, 49-130 Tułowice  
tel. +48774600143; e-mail: [tulowice@tulowice.pl](mailto:tulowice@tulowice.pl)**

**ZATWIERDZIŁ:**

*Burmistrz Tułowic*

*Andrzej Wesółowski*

**Tułowice, kwiecień 2023**

## **Spis treści:**

1. Cel opracowania .....	str.3
2. Podstawa prawna i metodyka opracowania.....	str.3
3. Charakterystyka gminy Tułowice. Informacje ogólne.....	str.4
4. Identyfikacja obszaru wodnego .....	str.5
4.1 Staw Hutnik.....	str.6
4.2 Staw Pustelnik.....	str.7
4.3 Staw Ławnik.....	str.8
4.4 Sztuczne stawy (pot. Gliniaki).....	str.10
5. Telefony Alarmowe .....	str.11
6. Zidentyfikowane zagrożenia dla bezpieczeństwa osób korzystających z obszaru wodnego i miejsca ich występowania.....	str.12
7. Planowane działania.....	str.13
8. Podsumowanie .....	str.15

## **1. Cel opracowania i główne przesłanie**

Głównym celem opracowania jest „Analiza zagrożeń obszarów wodnych, występujących na terenie gminy Tułowice” zwana dalej analizą zagrożeń. Analiza ta zawiera: wyodrębnienie obszarów wodnych występujących w Gminie Tułowice, główną ocenę zagrożeń miejsc - mogących stanowić niebezpieczne sytuacje znaczące dla bezpieczeństwa osób – w szczególności korzystających z danych obszarów wodnych, przeznaczonych do pływania, kąpania się, uprawiania sportu lub rekreacji.

## **2. Podstawa prawna i metodyka opracowania**

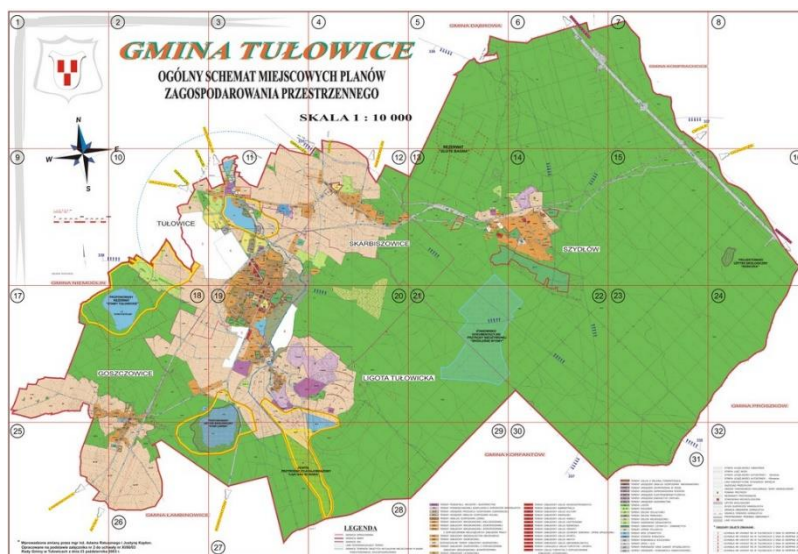
Na podstawie zebranego materiału oraz zdobytej wiedzy, odnoszącej się do miejsc niebezpiecznych znajdujących się na Terenie Gminy Tułowice, przeprowadzono analizę zagrożeń zgodnie z art. 4 ust. 1 pkt 1 ustawy z dnia 18 sierpnia 2011 r. o bezpieczeństwie osób przebywających na obszarach wodnych (t.j. Dz. U. z 2022 r. poz. 147 z późn. zm.) zapewnienie bezpieczeństwa na obszarach wodnych polega w szczególności na:

- 1) przeprowadzeniu analizy zagrożeń, we współpracy z policją i działającymi na danym terenie podmiotami, o których mowa w art. 12 ust. 1 w/w ustawy, w tym identyfikacji miejsc, w których występuje zagrożenie dla bezpieczeństwa osób wykorzystujących obszar wodny do pływania, kąpania się, uprawiania sportu lub rekreacji.
- 2) oznakowaniu i zabezpieczeniu terenów, obiektów i urządzeń przeznaczonych do pływania, kąpania się, uprawiania sportu lub rekreacji na obszarach wodnych.
- 3) prowadzeniu działań profilaktycznych i edukacyjnych dotyczących bezpieczeństwa na obszarach wodnych, polegających w szczególności na:
  - a) oznakowaniu miejsc niebezpiecznych,
  - b) objęciu nadzorem, we współpracy z policją i podmiotami, o których mowa w art.12 ust.1, miejsc niebezpiecznych, w tym miejsc zwyczajowo wykorzystywanych do kąpieli.
  - c) uświadamianiu zagrożeń związanych z wykorzystywaniem obszarów wodnych, w szczególności prowadzeniu akcji edukacyjnych wśród dzieci i młodzieży szkolnej.

- d) informowaniu i ostrzeganiu o warunkach pogodowych oraz innych czynnikach mogących powodować utrudnienia lub zagrożenia dla zdrowia lub życia osób.
- 4) Za zapewnienie bezpieczeństwa na obszarach wodnych odpowiada zarządzający obszarem : wodnym, którym zgodnie z art. 4 ust. 2 w/w ustawy jest:
- na terenie, na którym prowadzona jest działalność w zakresie sportu lub rekreacji – osoba fizyczna, osoba prawna i jednostka organizacyjna nieposiadająca osobowości prawnej, która prowadzi działalność w tym zakresie,
  - na pozostałym obszarze - właściwy miejscowo burmistrz.

Zadania o których mowa w art. 4 ust. Ustawy, wykonywane przez wójta (burmistrza, prezydenta miasta) na obszarze, o którym mowa w art. 4 ust. 2 pkt 3, należą do zadań własnych gminy.

### 3. Charakterystyka Gminy Tułowice. Informacje ogólne



Rys.1 Położenie na mapie Gminy Tułowice  
źródło <https://bip.tulowice.pl>

Współrzędne geograficzne : **50°35'57"N 17°38'56"E**

Gmina Tułowice leży na Nizinie Śląskiej, w centrum województwa opolskiego, nad Ścinawą Niemodlińską (prawy dopływ Nysy Kłodzkiej). Ta najmłodsza z opolskich gmin, utworzona w 1992 r. ma niepowtarzalne położenie geograficzne. Cały jej obszar bowiem włączony jest do chronionego kompleksu Borów Niemodlińskich i dzięki temu należy do najbardziej interesujących pod względem krajobrazowych i przyrodniczym terenów

Opolszczyzny. Powierzchnia gminy wynosi 8113 ha z czego 70% to lasy o wysokiej wartości pod względem ekologicznym i gospodarczym.

W skład gminy wchodzi miasto oraz 5 sołectw: Tułowice Małe, Skarbiszewice, Szydłów, Goszczowice i Ligota Tułowicka. Zaledwie 8 kilometrów dzieli Tułowice od Niemodlina, a 28 km od Opola. Przez miejscowość przebiega droga krajowa nr 405 relacji Niemodlin-Korfantów-Prudnik, a wschodnią granicą gminy przebiega autostrada A4.



Rys.2 Gmina Tułowice  
źródło <https://bip.tulowice.pl>

#### **4. Identyfikacja obszaru wodnego**

Obszar Gminy Tułowice charakteryzuje się bogatym systemem wód powierzchniowych, głównie płynących i stojących. Składają się na niego liczne rzeki i potoki, zgrupowania stawów, torfowiska, starorzecza, niewielkie oczka wodne, tereny zalewowe oraz rozbudowana sieć kanałów i rowów melioracyjnych. Rzeki obszaru należą do typowo nizinnych o niwalno-fluwialnym reżimie zasilania. Największą gęstością systemu hydrograficznego charakteryzuje się część doliny Ścinawy Niemodlińskiej z otoczeniem w okolicach Tułowic. Gęstość sieci rzecznej jest jedną z największych w województwie. Gęstość w tym rejonie osiąga wielkość 0,5-0,75 km/km<sup>2</sup>. Ścinawa Niemodlińska w całym swym przebiegu prowadzi wody zanieczyszczone w stopniu nie mieszczącym się nawet w III klasie czystości. Jeśli chodzi o wody stojące, to stanowią je głównie stawy (Ławnik, Pustelnik, in.). Zajmują one w obszarze gminy ok. 200 ha, w tym 83 ha stanowią stawy hodowlane Gospodarstwa Rybnego Lasów Państwowych w Niemodlinie. Większość stawów powstała w sposób sztuczny w wyniku eksploatacji rudy

darniowej, z której wytapiano żelazo. Stawy spełniają również ważną funkcję poza produkcyjną – wpływają na kształtowanie mikroklimatu poprzez zwiększenie wilgotności gleby i powietrza oraz uatrakcyjnają walory krajobrazu miejscowego, służąc rekreacji i wędkowaniu.

#### **4.1. Staw Hutnik**

Staw Hutnik – jego lokalizacja znajduje się w miejscowości Tułowice Małe, po prawej stronie przy wyjeździe z miejscowości Tułowice. Jego powierzchnia całkowita to ok. 21 ha, natomiast głębokość maksymalna sięga w przybliżeniu do 3m. Staw w głównej mierze jest przeznaczony do celów rekreacyjnych. Od strony wschodniej został umieszczony podwójny pomost, mogący m.in. służyć do połowu ryb. Staw nie posiada warunków do uprawiania sportów wodnych, natomiast cieszy się dość sporym zainteresowaniem miejscowych wędkarzy.

Brzegi stawu pokryte są dużą ilością traw, oraz typową dla takich miejsc trzciną jak i pospolita pałąk wodną. Z okolicznych drzewach można również zaobserwować lęgające się, jak i pomieszkujące czaple czy bociany. Najchętniej jednak staw odwiedzają łabędzie od rozpoczęcia sezonu letniego.



Obraz 3. Staw Hutnik  
Źródło: <https://google.pl>



Obraz 4. Staw Hutnik  
Źródło: <https://google.pl>

## 4.2. Staw Pustelnik

Staw Pustelnik – położony jest w kompleksie leśnym we wschodniej części Tułowic. Jego powierzchnia sięga 32,5 ha. Staw jest z rodzaju płytkich, gdzie maksymalna głębokość osiąga ok 2 m. Jest położony w Obszarze Chronionego Krajobrazu Borów Niemodlińskich. W chwili obecnej staw jest dookoła porośnięty jest trzcina oraz pałką wodną. Przy stawie utworzyły się cenne zespoły florystyczne i faunistyczne. Fauna tego obszaru należy do szczególnie bogatych i zróżnicowanych. Na stawach tych lub w okolicznych lasach lęgą się gęsi oraz zagrożone wyginięciem czarne bociany. Występują tu też rzadkie gatunki płazów, m.in. ropuch i kumaków. Flora tego obszaru jest bogata i dość zróżnicowana.



Obraz 5. Staw Pustelnik  
Źródło: <https://google.pl>



Obraz 6. Staw Pustelnik  
Źródło: <https://google.pl>

### 4.3. Staw Ławnik

Staw Ławnik – podobnie jak staw Pustelnik znajduje się w obszarze rejonów rezerwatów przyrody „Bory Niemodlińskie”. Jego powierzchnia zajmuje 31 ha. Głębokość natomiast oscyluje w granicach 2-3 m. Linia brzegowa stawu składa się w większości z dzikich traw oraz trzciny. Ze względu na wzbogaconą faunę, możemy zobaczyć również rzadkie okazy florystyczne, między innymi rośliny wodne, a w szczególności orzech wodny. Podobnie jak w przypadku poprzednich dwóch stawów, możemy zaobserwować różnorodność zamieszkujących to miejsce zwierząt. Miejsce cieszy się bardzo dużą popularnością rekreacyjną. Może ono również służyć do tradycyjnego wędkowania przez okolicznych wędkarzy.



Obraz 7. Położenie stawu Ławnik na mapie Gminy Tułowice  
źródło: [geoportal360.pl](http://geoportal360.pl)





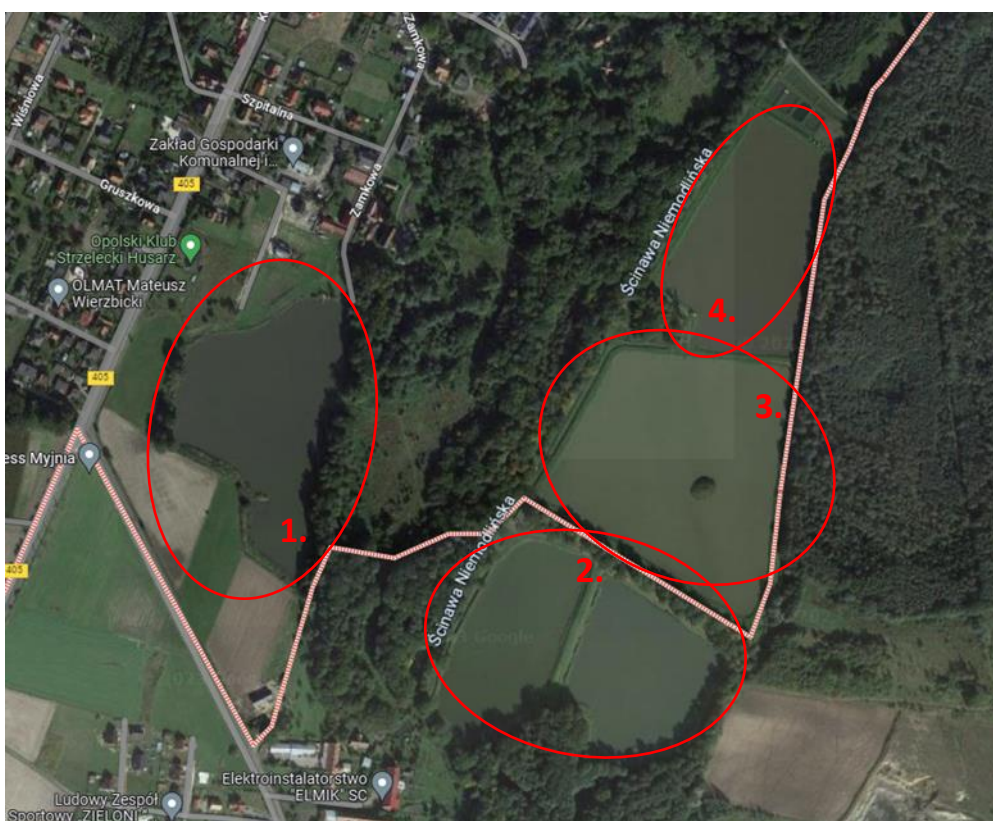
Obraz 8. Staw Ławnik  
Źródło: <https://google.pl>



Obraz 9. Staw Ławnik  
Źródło: <https://google.pl>

#### 4.4. Sztuczne stawy (pot. Gliniaki)

Stawy „Glinianki” - znajdują się niedaleko starej cegielni rozmieszczonej na terenie gminy Tułowice. Niestety po zamknięciu zostały tylko zgliszcza. Z racji zapotrzebowania na glinę, która była wymagana do działania cegielni, pobierano z okolicznych rejonów materiał tak aby, w pełni móc realizować wymagane zapotrzebowanie. Po jakimś czasie w miejscach tych, zaczęła zbierać się woda, która do dziś pozostaje w danych wyrobiskach. Dziś stawy te służą wędkarzom lub wyłącznie celom rekreacyjnym. Głębokość glinianek sięga miejscami do 6 m dno natomiast, jest gliniasto-piaszczysto-muliste. Ryby jakie możemy tu spotkać to karpie, karasie, płotki, okonie oraz szczupaczki.



Obraz 10. Miejscowe stawy „Glinianki”

Źródło: <https://google.pl>

## 5.Telefony Alarmowe

W przypadku zaistnienia sytuacji zagrożenia zdrowia i życia na obszarach wodnych znajdujących się na terenie gminy Tułowice, należy kontaktować się na podane niżej telefony alarmowe:

1. Telefon ratunkowy/alarmowy, tel. 112,
2. Ochotnicza Straż Pożarna, tel. 998
3. Policja, tel. 997,
4. Centrum Powiadamiania Ratunkowego – tel. 999
5. Urząd Miejski Tułowice ul. Szkolna 1, 49-130 Tułowice tel. +48774600143



Obraz 11.Telefony alarmowe

Źródło: <https://google.pl>

## **6. Zidentyfikowane zagrożenia dla bezpieczeństwa osób korzystających z obszaru wodnego i miejsca ich występowania**

Korzystanie z kąpeli dozwolone jest wyłącznie na terenie kąpielisk lub miejsc okazjonalnie wykorzystywanych do kąpeli – w miejscach do tego wyznaczonych i wyraźnie oznakowanych, w których zapewnione jest spełnienie wszystkich wymagań określonych przepisami prawa.

Na terenie gminy Tułowice do czasu opracowania niniejszego dokumentu nie wyznaczano kąpielisk lub miejsc okazjonalnie wykorzystywanych do kąpeli w rozumieniu w/w przepisów prawnych.

Podczas korzystania z kąpeli i wchodzenia do wody spotkać możemy się między innymi z następującymi sytuacjami i czynnikami stwarzającymi potencjalne zagrożenie dla życia i zdrowia:

- wstrząs termiczny,
- niewystarczające umiejętności pływania,
- pływanie pod wpływem alkoholu,
- nieodpowiednia zabawa,
- skurcze,
- skakanie do nieznannej wody,
- przecenianie swoich sił i umiejętności,
- miejsca zarośnięte przez roślinność wodną,
- nagła zmiana warunków na wodzie,
- kąpiel w miejscach niewyznaczonych,
- braku lub słabej umiejętności pływania, niewłaściwej oceny tych umiejętności bądź złego stanu zdrowia,
- korzystania z miejsc nie przystosowanych do kąpeli - wpływanie w strefy porośnięte roślinnością wodną lub w miejsca bagniste, wykonywania skoków do wody bez znajomości głębokości i występowania obiektów zanurzonych,
- kąpeli w stanie pod wpływem alkoholu lub środków odurzających,
- kąpeli przy niekorzystnych warunkach pogodowych (silne falowanie, niska temperatura wody, wyładowania atmosferyczne).

## 7. Planowane działania

Na podstawie analizy dziennika zdarzeń z lat poprzednich Ochotniczej Straży Pożarnej w Tułowicach, informacji pozyskanej z Posterunku Policji w Tułowicach i przeprowadzonych oględzin miejsc potencjalnie niebezpiecznych mogących wpływać na zdrowie i życie ludzkie, na obszarach terenów wodnych Gminy Tułowice, w ostatnich latach nie stwierdzono zdarzeń wymagających interwencji na opisanych w analizie akwenach wodnych.

Należy jednak zastosować znaki ostrzegawcze dla bezpieczeństwa osób wykorzystujących powyżej opisany obszar wodny. Oprócz tego jednym z głównych zadań, we współpracy z Policją oraz Ochotniczą Strażą Pożarną w Tułowicach, będzie dokonywanie co sezonowych oględzin, miejsc w których mogą tworzyć się dzikie kąpieliska, jak i przeprowadzenie akcji edukacyjnych wśród dzieci i młodzieży szkolnej, polegającej na przedstawieniu zagrożeń związanych z wykorzystywaniem obszarów wodnych.

W miejscach przedstawionych zbiorników wodnych należy zastawać znaki zakazu. Znak ten określa rozporządzenie Ministra Spraw Wewnętrznych z dnia 06.03.2012 r., w sprawie sposobu oznakowania o zabezpieczenia rejonów wodnych, wzorów znaków zakazu, nakazu oraz znaków informacyjnych i flag określa sposób oznakowania:

Ustala się znaki zakazu:

- 1) A-1 - znak "kąpiel zabroniona";
- 2) A-2 - znak "kąpiel zabroniona - szlak żeglowny";
- 3) A-3 - znak "kąpiel zabroniona - most";
- 4) A-4 - znak "kąpiel zabroniona - spiętrzenie wody";
- 5) A-5 - znak "kąpiel zabroniona - woda skażona";
- 6) A-6 - znak "kąpiel zabroniona - woda pitna";
- 7) A-7 - znak "kąpiel zabroniona - hodowla ryb";
- 8) A-8 - znak "skakanie do wody zabronione".

Znaki zakazu mają kształt okrągły o średnicy 40 cm.



Obraz 12. Kąpiel zabroniona (zakaz kąpieli)

Źródło: <https://google.pl>



Obraz 13. Kąpiel zabroniona (zakaz kąpieli)

Źródło: <https://google.pl>

Wyżej wymieniony znak obowiązuje na określonej odległość podana na obrzeżu znaku licząc, w metrach w obie strony od znaku. W przypadku gdy nie mam ściśle określonej odległości, znak ten obowiązuje na obszarze wodnym w zasięgu polu widzenia. Znaki kąpieliskowe mają kształt okrągły, o średnicy 60 cm.

## **8. Podsumowanie**

Powyższa analiza miała na celu przedstawienie obszaru wodnego występującego na terenie Gminy Tułowice. Głównym założeniem, było uświadomienie osobom korzystającym z obszaru wodnego, na jakim obszarze się znajdują i do czego jest on przeznaczony. Należy pamiętać, że głównym obowiązkiem mieszkańców jak i osób odwiedzających jest przestrzeganie znaków, znajdujących się nieopodal zbiornika wodnego. Kąpiel w miejscach niestrzeżonych, niedozwolonych i nieoznakowanych jest ściśle zabroniona i może prowadzić do tragedii.

Na terenie gminy Tułowice do czasu opracowania niniejszego dokumentu nie wykazano żadnego incydentu niebezpiecznego, w rejonach wyżej wymienionych.